

伝言板

生協さえき病院歯科からのお知らせ

夏休み特別企画 **こども歯科講座**

日時 **2012年7月28日(土)**
14:00 ~ 16:00

開催します

場所 **生協さえき病院5階**

申し込み先・お問い合わせは
生協さえき病院歯科 ☎(082)926-1148

けんこう

広島中央保健生活協同組合

編集部連絡先

〒733-0024 広島市西区福島町1丁目24-2

電話(082)532-1264(代)・FAX(082)532-1267

No.476

2012年7月号

2012年5月31日現在

組合員数 37,618人

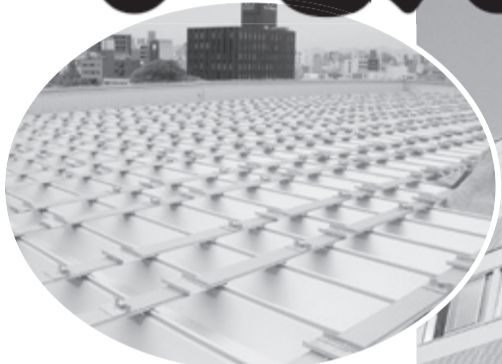
出資金 988,945,113円

発行責任者 生協広報委員会

ホームページ
アドレス <http://www.hch.coop/>

「けんこう」は古紙を配合した紙を使用しています。

いよいよ動き始める！ 私たちの夢



▲屋上に太陽光パネルが設置されます。



▲4階 ふれあいサロン。組合員が気軽に集える部屋です。



▲5階 多目的ホール。スポーツ吹き矢やレクレーションも可能な広さです。



▲2階 生協内科クリニックの受付です。



▲まちにまった「生協けんこうプラザ」が完成しました!!

第5次長期計画の第一歩として「生協けんこうプラザ」が7月2日にオープンいたします。しかし、第5次長期計画はまだまだ始まったばかり。今後控えているのは、福島生協病院の新築移転計画です。総額40億円の大事業と

なります。増資・積立増資にご協力ください。

6月15日に生協けんこうプラザ第3回目の内覧会が開催されました。

写真をご覧ください。1階「生協歯科ひろしま」は2面をご覧ください。

生協けんこうプラザフロア案内

- 1階 生協歯科ひろしま
- 2階 生協内科クリニック
- 3階 介護系事業所
- 4階 本部・総務部・組織部・ふれあいサロン(組合員ルーム)
- 5階 多目的ホール
- 屋上 屋上には太陽光パネルを設置し、環境にやさしい自然エネルギーを活用します。

「生協けんこうプラザ」御披露目会のお知らせ

7月15日(日曜日) 13:00 ~

- 生協けんこうプラザ見学
- 開会セレモニー
- 歯科300人応援団解散式
- 模擬班会体験コーナー
- 歯科300人応援団 活動報告
- ステージ開演

紙面の案内

2面：組合員の輪／新生協歯科ニュース／6月7月は支部づくり・班づくり・班会開催月間
3面：国際協同組合年／わがまち散歩(新庄之宮神社の天然記念物夫婦楠・西区大宮1丁目)／シャレオ中央広場で健康チェック／大腸がん検診月間のまとめ／通信教育のご案内／スポーツ吹き矢体験会

心の窓

梅雨入りをすぐそこに控えて、市民菜園で育ててきたタマネギの獲り入れをした。葉と軸はぐつたりと倒れているが、根元には丸々とした玉の姿が見てとれる。

去年の十月の初めに種を播き、ひと月経って十五センチほどに育った頃、たまたみ一畳ほどの畑に定植した。その数、およそ百本。元気に育ってくれたものと感無量である。定植してからは、いわゆる「寒(かん)」の時期に一度肥料をやるだけで、それほど手はかからないのだが、時間はかかる。十月から翌年の五月いっぱいまで畑を占有する作物である。軸元を切り、保存用にといくつかずつを細い紐で括りながら、あらためて一年という時の移ろいの速さを感じる。今年もまたこんな季節になったのだと。数も量も離れたものが、完全無農薬。「自給自足」とまでは行かないけれど、体にいいことは間違いない。小さな畑で私が育てた作物を、カミさんが「美味しい、美味しい」と言いながら幸せそうに食べまくる。これぞ「地産地消」の極みだ。いやいや、我が家の場合は「爺産婆消」というべきか。(HYS)

組合員の輪

へさか福寿苑へ施設見学 東区北・南支部合同企画

5月23日(水)

5月23日(水) 東区北・東区南支部合同企画で東区戸坂にある特別養護老人ホーム「へさか福寿苑」の施設見学会を開催しました。

参加者は東区北支部が17名、東区南支部が16名+組織担当2名の計35名の大所帯となりました。

デイサービスのプログラムの「月間予定表」で作成してあり、とても楽しめそうなプログラム内容でした。「オセロや花札・囲碁・将棋・麻雀・紙コップ積み・雑巾作り・手芸・折り紙」「上下肢体操・音楽・ボール体操・風船送り・風船バレー・ピンポン」など、「生協けんこうプラザ」多目的ホールでの企画や班会メニューの参考になるものがたくさんありました。今回の施設見学を通し



て、組合員活動も楽しくいきいき健康づくりがテーマになる、と改めて実感することができたので、今後の企画の参考にしていきたいと思えます。

* * *

青(雨)空健康チェックを開催!

湯来支部 5月25日(金)

5月25日(金) 11時から約1時間、砂谷のJA前で実施しました。朝からあいにくのお天気で、青空ではなく「雨空」健康チェックになってしまいました。13人の方の健康チェックを行うことができました。なかには体年齢が20歳以上も若い方がおられて、ご本人もチェックする側もびっくり!なんてことも。ちなみに今回はいつもの法被ではなく新しく新調したエプロンでお出迎え!カラフルでとっても目立っていました。



今回は7月6日(金)の11時から水内のJA前で行う予定です。

* * *

安心サポート講座「はみがき徹底講座」開催

福島支部 6月6日(水)

日ごろ、歯みがきをされている方でも、力の入れすぎや歯ブラシが届いていない部分の磨き残しがあったりと、正しく歯を磨けていない人が多いのではないのでしょうか?

安心サポート講座第3弾「はみがき徹底講座」では、

はみがきに関する悩みや疑問を解決するため、山田歯科衛生士に講師をしていただきました。スライドや歯の模型を使いながら正しい歯の磨き方の指導はもちろん、自分に合った歯ブラシ・歯磨き粉の選び方、舌クリーナーや歯間ブラシの使い方や注意点など知っているようで知らない内容に一同、「へ〜」と感心しきりでした!みなさん熱心に質問されたり、歯の話から昔話に花が咲いたり楽しく学ぶことができました!



みんなで楽しく健康づくり!!

6月7月は支部づくり・班づくり・班会開催月間

広島中央保健生協では毎年、6月・7月は支部づくり・班づくり・班会開催月間と位置づけ、健康づくり、仲間づくりの「輪」を広げる月間として取り組んでいます。

班会は、組合員同士をつなぎ、支えあう協同の場でもあります。

一人ではなかなか続けられないけど、みんなで集って「わいわい、楽しみながら班会を開催してみませんか?

班会や支部活動の参考になるよう、「7つの安心サポートプラスワン」のパンフレットを組織部にしています。お気軽にお電話ください。



7つの安心サポートプラスワン

- ① からだの健康づくりサポート
 - ② 認知症予防サポート
 - ③ 子育てサポート
 - ④ 歯の健康サポート
 - ⑤ 趣味・レクリエーションサポート
 - ⑥ 暮らし・社会保障サポート
 - ⑦ 原発問題・放射対策&平和問題のサポート
- プラスワン 高齢者にやさしいまちづくりサポート

●お問い合わせ先 広島中央保健生協 組織部 ☎(082)532-1264

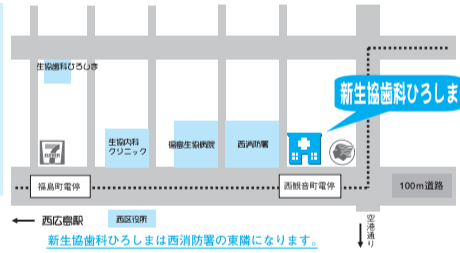
新生協歯科ニュース 最終回

7月2日(月)リニューアルオープン ~「うちの歯科、わしの歯科」~ 詳しくは、7月15日の御披露目会にて...

あなたの、お口のけんこうをお守りします。



たくさんの方の声と、協力で、無事建物が出来上がりました。地域に根差した生協の歯科として、職員一同がんばります。



トイレにはベビー用シートも用意しています



清潔なブラッシングコーナー



見える技工室



診療室通路に向かう広い通路



待合室からは、緑地帯の緑が見えます



南側



正面

玄関横には、ハナミズキ、ジュンベリー、ツツジが植えてあります



今JR横川駅から旧国道54号。今183号を1.5km位北へ向かうと道の左側に巨大な楠が目に入るのですぐわかります。神社の境内はそれほど大きくありませんが、樹木が非常に大きいです。

今回は神社の紹介をします。

夫	樹	妻	樹
楠	楠	楠	楠
根回り	根回り	根回り	根回り
11・4m	6・4m	10・0m	5・35m

この神社の森(県天然記念物)は樹齢500年の威容を誇る夫婦楠等の広葉樹の大きな木がうっそうと茂り、広島市の三角州の自然を物語る貴重な存在である。楠の大樹を擁する鎮守の森として我々氏子には市街地の中の信仰と安らぎの場として心のよりどころとなっております。

平成16年10月建之

●新庄之宮神社の天然記念物夫婦楠 (西区大宮1丁目) わがまち散歩 ⑤

2012年は「国際協同組合年」ですよ! Vol.4

第4回目は「協同組合の誕生」について学びたいと思います。

現在の協同組合の原型が生まれたのが、1844年イギリスはマンチェスターにあるロッチデールという町で設立された“ロッチデール公正開拓者組合”です。28人の労働者が集まり出資金を出し合い、自分たちの暮らしを守り、良くするために必要なものを共同で調達して分け合う仕組みを作りました。その後、協同組合は海を渡り世界各国に広がって行きました。世界の協同組合の連合組織であるICA(国際協同組合同盟 International Co-operative Alliance)には93カ国が加盟し、関連する組合員は約10億人にもなります。広島中央保健生協も日本医療福祉生協連を通じて加盟しています。



2011年度 大腸がん検診月間のまとめ

2011年度の「大腸がん検診」2265人の方が検診を受け、189人の方に陽性反応が出ました。陽性率は8.3%でした。

大腸がんは自覚症状が出にくいので、検診による早期発見が重要になってきます。検診月間は終わってはいますが、検診をされていない方は検診をおすすめいたします。

	件数	陽性反応	陽性率
福島生協病院扱い (2012年3月末)	1,563件	121件	7.7%
生協さえき病院扱い (2012年3月末)	702件	68件	9.7%
計	2,265件	189件	8.3%

※陽性反応がでた方が大腸がんということでもありません。精密検査を受けることをおすすめいたします。

2012年度医療福祉生協連の通信教育のご案内 受講生募集中!!

- 期間：6ヵ月 (2012年9月1日～2013年2月28日)
- 申込締切：2012年7月31日

※詳しくお知りになりたい方は生協組織部にパンフレットがありますのでご連絡ください。

※グループでの申し込みも受け付けています。全員卒業されると、医療福祉生協連よりすてきな記念品がもらえます。みんなで修了を目指しましょう。

※修了者された方には受講料の半額の補助が出ます。

医療福祉生協連コース

NO.	コース名	受講料(円)
1	地域に『元氣』をつくる医療生協の班長	4,000
2	まちづくりのリーダー支部運営委員ハンドブック	5,000
3	憲法と医療生協	4,000
4	医療生協運動と明るいまちづくり	5,000
5	医療生協と介護	5,000
6	入門・医療生協の生い立ち	5,000
7	「いのちの大運動」と医療福祉生協連	4,000
8	高齢者にやさしい(都市)まちづくり	5,000
9	日本の医療生協のあゆみ～医療部会の50年をとらして～	7,000
10	理事と職責者に必須の新生協法	7,000
11	医療生協の健康づくり	7,000
12	わかりやすい医療生協の経営の見方	7,000
13	医療生協の患者の権利章典	8,000
14	医療生協の待遇改善	8,000
15	社会保障制度と医療生協運動	8,000
16	行動変容を生む患者・住民アプローチ	8,000
17	ISO9001; 2008入門	8,000
18	高齢期のいきいき生活	5,000
19	事例で学ぶ事業所利用委員会	4,000

●お問い合わせ先 広島中央保健生協 組織部 ☎(082)532-1264 FAX(082)532-1267

消費者月間 シャレオ中央広場で健康チェック!



広島市生活協同組合連絡協議会として「5/19広島市消費者月間事業」に広島中央保健生協も参加しました。広島医療生協や市内の生協と一緒に健康チェックや食事のカロリークイズを実施しました。保健生協が担当した11時から14時までの3時間、127名の健康チェックを行いました。訪れた方にはコープ商品の黒酢ドリンクとゼリーをプレゼント、大賑わいでした。

消費生活月間とは?

昭和63年から毎年5月を「消費者月間」とし、消費者、事業者、行政が一体となって、消費者が主役となる社会の実現について、ともに考える事業を集中的に行っています。

東日本大震災からの復興において、原子力発電所事故を踏まえて食の安全・安心を確保することは、消費者にとって最も重要な課題の一つとなっています。現在、食品と放射性物質について理解を深めるため、消費者庁、地方自治体、消費者団体等が連携してリスクコミュニケーションを進めており、消費者、専門家、行政が対話を通じて正確な情報を共有しつつ、相互に意思疎通を図ることが何よりも大切です。【消費者庁ホームページより】

新しく完成した「生協けんこうプラザ」でスポーツ吹き矢体験会

誰でも簡単に楽しく行える運動の体験会です。楽しむことから運動をスタートしませんか?

会場は、完成したばかりの生協けんこうプラザにて開催! 夏休み中のお子様とご一緒に。お孫さんとご一緒に。誰でも、楽しく行えるのがスポーツ吹き矢のいいところ。 (腹式呼吸+胸式呼吸) = スポーツ吹き矢呼吸を利用して、腹筋も鍛えられます。

スポーツ吹き矢は運動効果だけではなく、精神集中や血行促進・細胞の活性化にも役立ち、内臓の諸器官にもよい影響を与えます。ゲーム感覚で楽しみながら、便秘、食欲不振、ストレスからも解消され健康を増進。

- ◆日時：7月27日(金) 13:30～
- ◆場所：生協けんこうプラザ5階 多目的ホール
- ◆参加費：無料 ◆定員：35名
- ◆申し込み締切：7/21(土)

《イベント内容》 ・スポーツ吹き矢の体験会 ・体力測定会(握力・長座体前屈・垂直跳びなど)

組合員の声

クロスワードパズルの答えいっしょにお寄せいただいた声です。

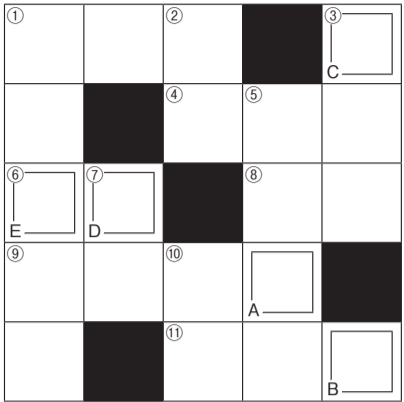
○新生協歯科と内科クリニック。電車から見ると新しい建物がいよいよ姿を現しました。わくわく!! 今度歯科健診の時は新築建物で見てもらえるのかな。楽しみです。

○毎回クロスワードパズル楽しみにしています。頭の体操にとっても良いです。これからも続けてください。

○日々穏やかに過ごすには体の健康も大切ですが、他の人とかわす言葉による力も大きいと思います。

クロスワードパズル

第122回



答え = A□ B□ C□ D□ E□

■応募方法■
二重マスのA~Eを順に並べるとある言葉ができます。答えをハガキに記入して、生協組織部までお送りください。答えの他に、広島中央保健生協へのご意見、お気持ち、生協活動に対する提案をお寄せください。「組合員の声」として「けんこう」に掲載させていただきます。正解された方の中から抽選で五人の方に図書カードを贈ります。ハガキ以外に、ファックスや電子メールでも応募できます。なお当選は発送をもって代えさせていただきます。

締切日 = 7月31日 (当日消印有効)

宛先 = 〒733-0024
広島市西区福島町1-24-2
広島中央保健生協・組織部
FAX = 082-532-1267
Eメール = soshikibu@hch.coop

＝前々回の答え＝
第120回5月号
「カラスムギ」

俳句・川柳大募集

あなたのご自慢の句をお寄せください。紙面で紹介いたします。(雅号(ペンネーム)でも可)

生協広報委員会では、引き続き皆様からのご意見・ご感想をお待ちしています。ぜひ、声をお寄せください。

5月 理事会より

【協議事項】

○70歳を過ぎ、体力の衰えを感じるようになりまして。届けてくださる「けんこう」も以前よりいねいに目を通すようになりまして。「生協けんこうプラザ」へもいつかおたずねしたいと思っています。

○第57回通常総代会の総代会にはかる全議案(7議案)を承認した。

○支部づくり・班づくり・班会開催月間方針についての提案を承認した。

○生協けんこうプラザ建設工事代金支払のための借り入れ決議についての提案を承認した。

○生協けんこうプラザのマガ

【報告事項】

○2011年度決算に関する公認会計士からの指摘、及び、2012年4月度の事業経営活動のまとめ報告についての報告があった。

○2011年度決算監査報告があった。理事会が積極的な論議の場となるよう、取り組む必要がある

グソーラーパネルシステム(太陽光発電)設置について承認した。

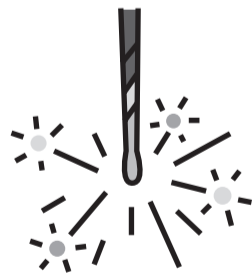
○生協けんこうプラザのふれあいサロン使用規程などを承認した。

○新病院建設用地不動産取得(売買契約)の決議について承認した。

との指摘があった。

○第40期全日本医連部員・委員の委嘱についての報告があった。

・藤原秀文
被ばく問題委員会委員
長及び原発事故被曝対策本部委員
・山下正明
歯科技工士地協代表者委員



2012ピースアクション in ヒロシマ

ヒロシマ虹のひろば 8月5日(日)

●日時: 2012年8月5日(日) 13:10 ~ 16:00 (開場12:30)

●会場: 広島県立総合体育館 グリーンアリーナ

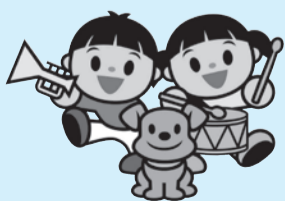
スケジュール(予定)

13:10~14:40 ★虹のステージ(式典)
(広島市長ご挨拶、被爆の証言)

14:40~15:35 ★みんなのひろば
(出展コーナーやテーマ別コーナーいろいろ)

15:35~16:00 ★フィナーレ

※8月4日~6日の分科会のスケジュールについては折込みをご覧ください。



【タテのカギ】

- ①時計で一番長い針
- ②小高くなった土地。山よりも低く、傾斜もなだらかなもの。
- ③民衆によって口から口へと伝えられてきた説話。昔話。
- ④腹部の痛み。
- ⑤腹直者が○○をする。○○な性分。
- ⑥丸太などを間隔を置いて立て、それに横木を渡してつくった囲い。

【ヨコのカギ】

- ①○○○○テップ。○○○○デッキ。
- ④目がかゆい。くしゃみ・鼻水が止まらない。○○○○症。
- ⑥事実でないこと。人をだますために言う、事実とは違う言葉。
- ⑧農具のひとつ。田畑を掘り起こしたり、ならしたりする。
- ⑨病気の有無や病状などを判断するために、医師が患者のからだを調べたり質問したりすること。
- ⑪職場の○○○○になじむ。きれいな○○○○を吸う。



(東区・とし子)