

伝言板

ともに地域の医療、健康づくりのお手伝いを
していただける医師、看護師を募集しています

医師・医学生を
看護師・看護学生を
ご紹介
下さい！

総合病院 福島生協病院 | 生協さえき病院
電話 082-292-3171 | 電話 082-926-4511



広島中央保健生活協同組合

編集部連絡先
〒733-0031 広島市西区観音町16-19
電話(082)532-1264(代)・FAX(082)532-1267

ホームページ
アドレス <http://www.hch.coop/>

「けんこう」は古紙を配合した紙を使用しています。

No.482

2013年2月号

2012年12月31日現在
組合員数 38,045人
出資金 1,020,501,605円
発行責任者 生協広報委員会

中四国ブロック 組合員活動交流集会開催！



▲夕食交流会で新病院建設と純増8億円を宣言してきました！



▲中四国医療生協の組合員が集いました。

2012年12月4日・5日、愛媛県道後にて中四国組合員活動交流集会が開催され、中四国にある18の医療福祉生協から491名が一堂に集いました。当生協は21名(10支部16名、理事4名、組織部1名)が参加してきました。

記念講演とその後の話し合いでは、「自立した市民が同じ目的を持って協力する」という協同組合の心と、四国の文化である「おせっかいの心」について学ぶことができました。2日目の分科会では、6つのテーマに分かれての話し合いでした。集会の終了後には、当生協の参加者で愛媛医療生協の新病院建設現場を見学し、愛媛医療生協の中塚組織部長から概要の説明を受けました。私たちの新病院建設に向けて、大きな知恵と力をいただきました。



▲愛媛医療生協の新病院建設現場を見学。パワーをいただきました。

紙面のご案内

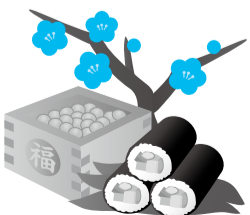
- 2面：組合員の輪／新福島生協病院 3つの魅力／地域の方の「生活を支える病院」づくり
- 3面：大腸がん検診のお知らせ／虹のバレンタイン行動にご参加を／わがまち散歩(比治山貝塚)／「医療福祉生協のいのちの章典」(案)ってどのようなもの？／無料法律相談のご案内

心の窓

日曜日のショッピングモールは人が多く、昼食どきになりますとフードコートで空いている席を探すのは大変です。私は孫と一緒にフードコートで食事をしていました。

私の近くで中年の婦人が空いている席を探していましたが、なかなか見つからない様子です。婦人の三つ向こうのテーブルに座っていた中学生三人のグループが早めに食事をすませ、一人が婦人を自分たちが座っていた席に案内していました。もう一人は使ったテーブルをきれいにふきんで拭いていました。

席に座った婦人が「ありがとう」と言うと、少し照れたような顔をして三人は帰っていきました。席を譲ることはよく見かけますが、次の人が気持ちよく使うために自分たちが使ったテーブルを拭くことはあまり見かけません。見ていた私は爽やかな気持ちになりました。



組合員の輪

「回想法」で認知症予防？懐かしい写真に話が弾む

福島支部 12月5日(水)
生協けんこうプラザにて「認知症の予防について」というテーマで学習会を行いました。

認知症についての学習は「もう聞いたことあるよ」と言う方など多いですが、今回は「回想法」を用いた認知症予防をみんなで行いました。

回想法とは、昔懐かしいものの写真を見ながら子供のころの思い出話を語りあう方法で、懐かしい・楽しいといった感情を引き出すことで精神的な安定をはか



り、認知症の進行を遅らせたり、抑うつ状態の改善などの効果があります。

みんなでわいわい写真をしながら「昔のかまどで炊くごはんはおいしかったね」「洗濯機なんてなくて、洗濯板で洗っとったんだよ！」と子供時代の話に花が咲き、帰るころには寒さを忘れて笑顔で帰りました。

* * *

大切なのは「地域の繋がりがづくり」

東区南支部

12月19日(水)

東区牛田集会所にて沖田看護部長を講師に「認知症について」の学習を行い、11名の参加がありました。

東区南支部で3回目の認知症の学習会で、各地域で開催したことにより、たくさんの方々と認知症についての理解を深めることができたと感じます。

最後に沖田さんより、学習会を単発で開催するだけでなく、「地域の中で繋がりをいかに多く作れるか？」ということが、これ



から先、歳を重ねた時に必要となってくる課題。医療生協なのでそんな暖かい繋がりがづくりをめざし、班会を開催しながら近所との繋がりを育むことが大切だとお話しがありました。



～新福島生協病院3つの魅力～

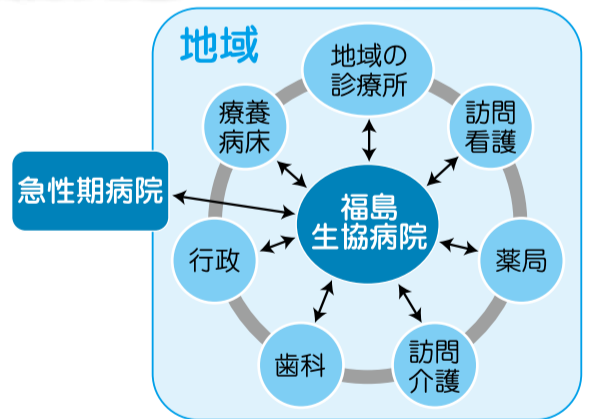
地域の方の「生活を支える病院」づくり

1 高齢者の入院はお任せください！

○地域の皆様・医療機関から信頼され、在宅療養・介護を支える病院を作ります！
地域医療の拠点「ハブ」の役割を担います！

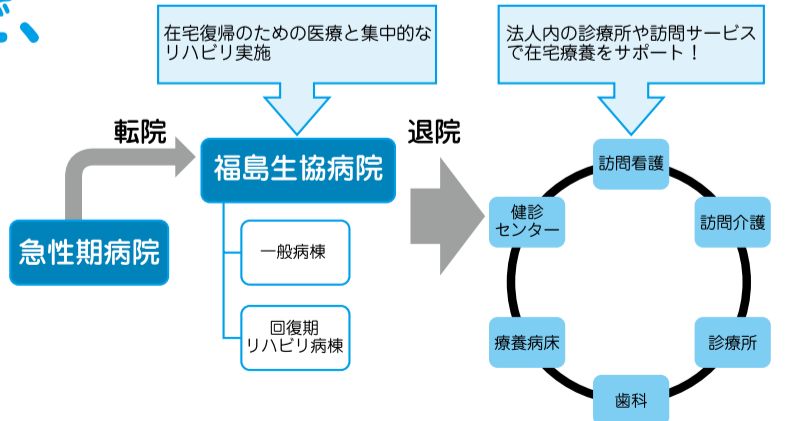
ハブ (Hub) とは・・・
車輪の中心。
医療における地域での連携拠点病院。

- 地域の患者様が、医療・介護・福祉 サービスを円滑に受けられるよう、福島生協病院が中心となり調整します。
- 在宅療養をサポートするため、いつでも入院を受け入れることのできる体制を整えます。
- もちろん救急医療も行います。

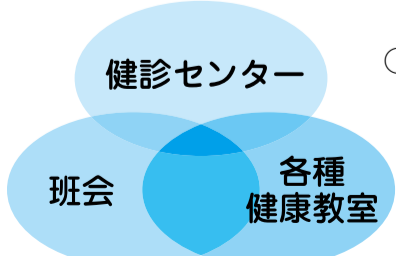


2 予防～治療～リハビリ～在宅・介護まで、まるごと担当、切れ目なく！

○法人内事業所をフル活用し、在宅復帰・在宅療養をサポートします！



3 生協病院 健康づくりの強い味方！



○健康づくりの地域拠点病院としてさらにステップアップします！

健診センターで定期的な健診を受けましょう！
組合員になって、一緒に各種教室・班会で医療や健康に関する知識を深めましょう！
健診は組合員料金を設定しています。(一部除く)

専門家の力 + 仲間の力 = ∞(無限大)

みんなの力を結集し、ともに新病院建設に向けて頑張りましょう。

●比治山貝塚

広島市民ならほとんどの方が知っていると思われる比治山ですが、昔は海に浮かぶ島でした。比治山だけではなく黄金山も江波山も江波山も島でした。なかだか信じられない気がしますが、平和大通りぞいの「白神社」には海岸ぞいの岩礁とみられる岩があります。神社の近くにその標示説明板もあります。

今の広島市街の海ぞいの相当な部分が浅い海で干潮のときは干潟になっていたでしょう。そのころはアサリやハマグリがいくらでもとれたことと思います。それらを裏付ける史跡をお伝えします。

史跡の場所は社会福祉会館とNTT中央健康管理センターぞいの比治山公園南面ふもとです。説明板をそのまま写します。

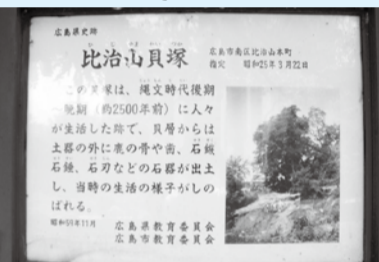
わがまち散歩 ⑪

貝塚は、道路沿いにありますが、雑木林の一部になっていて特に目立つものはありません。説明板も道路から10m位の方へ歩道を歩いた左側にあるので初めての人にはわかりにくいかもしれません。

広島県史跡 比治山貝塚
指定 昭和25年3月22日
広島市南区比治山本町

この貝塚は、縄文時代後期〜晩期(約2500年前)に人々が生活した跡で、貝層からは土器の外に鹿の骨や歯、石鏃、石錘、石刃、などの石器が出土し、当時の生活の様子がしのばれる。

昭和59年11月 広島県教育委員会
広島市教育委員会



もうお済みになりましたか！ この機会に受けましょう！ 大腸がん検診

～郵送で受けられます～
郵送可能期間→2013年2月末まで

今年度の大腸がん検診はお済みになりましたか。

2012年11月から2013年2月までは自宅で出来ます。大腸がんは、自覚症状が出にくいという特徴があり、食生活の変化などにより増えています。しかし、ゆっくりと進行するため、早期発見により治療が可能となります。自宅2日分の採便を郵送していただくという手軽な検査です。ぜひこの期間に大腸がん検診をお受けください。

《検診を受けるには》

- お近くの広島中央保健生協の支部や以下の事業所にご連絡ください。
 - 福島生協病院 健診センター 電話082-292-3215
 - 生協さえき病院 電話082-926-4511
 - 福島生協内科クリニック 電話082-532-1260
 - 草津診療所 電話082-272-8665
 - コープ五日市診療所 電話082-924-0608
 - 生協組織部 電話082-532-1264
- 問診票と便容器セットをお渡しします。(郵送可能)
- 自宅2日分採便したのち、問診票に必要事項を記入し、1週間以内に指定の封筒に入れて提出して下さい。(郵送可)
※クーポンをお持ちの方は同封してください。
- 結果は後日、ご本人宛に郵送でお届けします。
※注：広島市以外にお住まいの方は、制度が異なりますので各自治体にお問い合わせください。

《大腸がんの検診料金について》

- ☆広島市在住で、40歳～69歳の方……………400円
- ☆広島市在住で、70歳以上の方……………無料
- ☆被爆者手帳をお持ちの方……………無料
- ☆39歳以下、又は今年検診が2度目の方
(2012年4月以降に検診を受けられた方)は……………2100円
- ☆広島市以外の方……………2100円

《大腸がん検診の無料クーポン》届きましたか？

平成24年4月20日時点で広島市にお住まいで下記の年齢の方に広島市よりクーポンが届きます。クーポンをお持ちの方は同封してください。この機会に大腸がん検診を受けてみませんか。

対象年齢 40歳・45歳・50歳・55歳・60歳

※クーポンの有効期限は2013年3月31日までです。

虹のバレンタイン行動にご参加を

今年も「虹のバレンタイン行動」の季節が来ました。今回のテーマは、消費税についての是非を問う「模擬、国民投票」です。今年は、組合員と職員が一丸となって取り組むことになりました。創意工夫をこらし、医療生協の活動を地域の皆さんに広げる元気な取り組みをおこないましょう。

- ◇日時：2013年2月9日(土) 14:00～15:00
- ◇場所：アルパークの中央通路(広島市西区草津新町)
- ◇目的：消費税疑似国民投票
- ◇内容：模擬「国民投票」のハガキ配布

お問い合わせ・連絡先
広島中央保健生協 組織部 ☎082-532-1264

お詫びと訂正

2013年1月号に同封されていた診療体制表の表記に誤りがありましたので、掲載してお詫びいたします。

- コープ五日市診療所
正 火 佐々木(敏) 木 佐々木(伸)



「医療福祉生協のいのちの章典」(案) ってどのようなもの？

今、医療福祉生協連では「医療生協の患者の権利章典」と、「医療生協の介護」を発展させた文書をつくるにあたり、「医療福祉生協のいのちの章典」を提案しています。これから数回に分けて「医療福祉生協のいのちの章典」(案)の内容を掲載します。この機会に「医療福祉生協のいのちの章典」がどのようなものかを学びあげましょう。

1. はじめに

1991年日本生活協同組合連合会医療部会は、「医療生協の患者の権利章典」を確定しました。この「権利章典」は、医療の場における患者の権利や医療従事者の責任があいまいな時代に、いち早く「患者の権利」を尊重する立場を鮮明にした画期的なものでした。また、この「権利章典」は、全国の医療福祉生協の活動の指針として事業と活動の質を高める役割を果たしました。

一方、この20年間、人口の高齢化や社会的孤立、経済格差の広がりなど社会環境は大きく変化しました。また、医療福祉生協の活動と事業も大きく広がりました。組合員は全国で100万人以上増え、まちづくりや健康づくりの活動も発展しました。介護事業が大きく発展し、2005年には「医療生協の介護」が策定されました。

そして今、社会保障制度の後退や東日本大震災の経験から、医療福祉生協が「いのち」の分野でさらなる役割を發揮することが求められています。私たちは、いのち・くらし・健康を守る活動と運動を大きく広げるために「権利章典」「医療生協の介護」を発展させ「医療福祉生協のいのちの章典」を制定します。

この、「医療福祉生協のいのちの章典」は、事業を通じて、人権が尊重される社会と社会保障の充実をめざす私たちの行動規範となるものです。

『無料法律相談のご案内』

毎月1回、福島生協病院医療相談室にて弁護士による無料法律相談(お一人30分程度)を行なっています。何かお困りごとがおありの場合は、ぜひご相談下さい。

事前の予約が必要となりますので、下記のお問い合わせ先までご予約をお願いします。

●今後の日程：毎月第3(土)を予定しています。

2013年2月は16日(土)10時半です

●お問い合わせ先 福島生協病院 医療相談室
☎(082)292-3171(代)

組合員の声

クロスワードパズルの答えに
お寄せいただいた声です。

○最近がん検査の大切さをより強く感じるようになりました。生協病院の活動に期待しています。

○生協けんこうプラザの前を通るたびに新病院はいつできるかなと楽しみにしています。

○さえき病院の歯科へ私

俳句・川柳大募集

あなたのご自慢の句をお寄せください。紙面で紹介いたします。(雅号(ペンネーム)でも可)

生協広報委員会では、引き続き皆様からのご意見・ご感想をお待ちしています。ぜひ、声をお寄せください。

たので、今では家族四人がお世話になっています。

○生協けんこうプラザが完成して嬉しく思っています。今度は福島生協病院の新築移転。お世話になるばかりで申し訳ございません。少しでも増資しようと思

12月 理事会より

【協議事項】

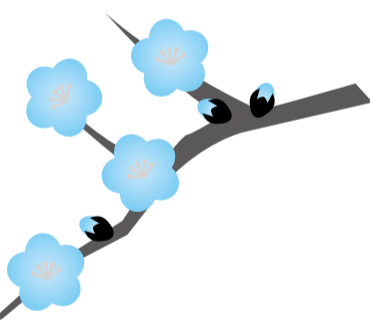
- 2012年度生協強化月間のまとめ案の報告としめくり月間(2~3月)について承認した。
- 組合員活動協議会の任務及び2つのプロジェクトのメンバー選出について確認した。
- 第58回通常総代会の議案書起草委員会と運営委員会の設置について承認した。
- 福島生協病院(救急室除細動器)の財務執行

【報告事項】

- 新病院組織建設運動と年度末に向けての組織課題の報告があった。
- 「いのちの章典(案)」
- 「医療福祉生協の理念(案)」に関する論議の経過と今後の進め方の報告があった。
- 健康づくり委員会より、健診紹介割引カードの紹介とりバーサイドウォーキングの参加呼びかけがあった。
- 組合員活動協議会より積立増資協力者12倍化

を実現していくために1月の支部長会議、支部運営委員会の議題にしてもらうよう呼びかけがあった。

○住所不明組合員確認作業の進捗状況と今後のスケジュールについて報告があった。



「安心して住める『福島』を取り戻すための活動」へのご協力をお願いします。

～「あんしん福島募金」～

震災の原発事故において、今もなお福島県および近隣の県は被害を受けています。

日本生協連は福島県生協連より要請のありました「食の安全を守るための検査機器30台の購入」、「内部被爆を検査する装置の購入」の募金活動の取り組みをおこなっています。

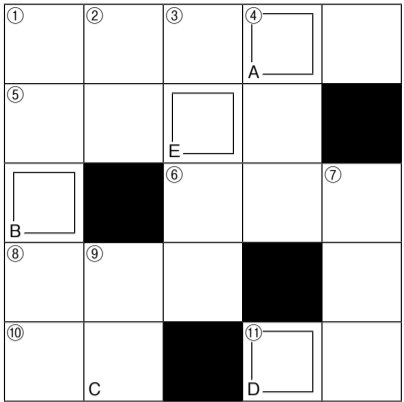
福島県および近隣の方たちの食と健康を守るために、ご協力よろしくお願いたします。

詳しくは組織部までご連絡ください。

☎ 082-532-1264

クロスワードパズル

第128回



答え = A□ B□ C□ D□ E□

○応募方法
二重マスのAとEを順に並べるとある言葉ができます。答えをハガキに記入して、生協組織部までお送りください。答えの他に、広島中央保健生協へのご意見、お気持ち、生協活動に対する提案をお寄せください。「組合員の声」として「けんこう」に掲載させていただきます。正解された方の中から抽選で五人の方に図書カードを贈ります。ハガキ以外に、ファックスや電子メールでも応募できます。なお当選は発送をもって代えさせていただきます。

＝前々回の答え＝
第126回11月号
「タマゴザケ」

締切日 = 2月28日 (当日消印有効)

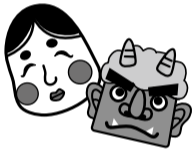
宛先 = 〒733-0031
広島市西区観音町16-19
広島中央保健生協・組織部
FAX = 082-532-1267
Eメール = soshikibu@hch.coop

【タテのカギ】

- ① 正月に行われる大相撲の本場所。
- ② 二つそろって一組みとなること。
- ③ 燃料用のガスを導き通すこと。
- ④ 果たさなければならぬ事柄。任務。
- ⑦ 入り乱れて舞うこと。
- ⑨ 鶴は千年〇〇は万年。

【ヨコのカギ】

- ① 目には青葉山ほととぎす〇〇〇〇〇。
- ⑤ ひねること。ねじること。
- ⑥ デジタル〇〇〇〇。胃〇〇〇〇。
- ⑧ 浪人していた武士が大名などに召し抱えられて仕えること。
- ⑩ 暗い中で物を見ること。
- ⑪ 握り。取っ手。



日	月	火	水	木	金	土
					1	2
3	4	5	6	7	8	9
10	11	12	13	14	15	16
17	18	19	20	21	22	23
24	25	26	27	28		